

SONDAGE

NOUVEAU STADE DE FOOTBALL

PRES-DE-VIDY



Résultats et analyse

OCTOBRE 2009

PREAMBULE

Afin de connaître les avis des utilisateurs et spectateurs du futur stade de football dans une démarche participative, le Comité de soutien à Métamorphose a réalisé un sondage sur le nouveau stade de football qui sera construit aux Prés-de-Vidy, à l'horizon 2014-2015.

Le présent dossier est transmis à la Municipalité de Lausanne, ainsi qu'aux différentes personnes responsables du projet.

Ce sondage a été mis en ligne sur le site internet officiel du Comité de soutien (www.lausanne-metamorphose.ch) et relayé sur le site officiel du FC Lausanne-Sport (www.lausanne-sport.ch) entre le 30 septembre et le 12 octobre 2009.

Sept questions ont ainsi été posées :

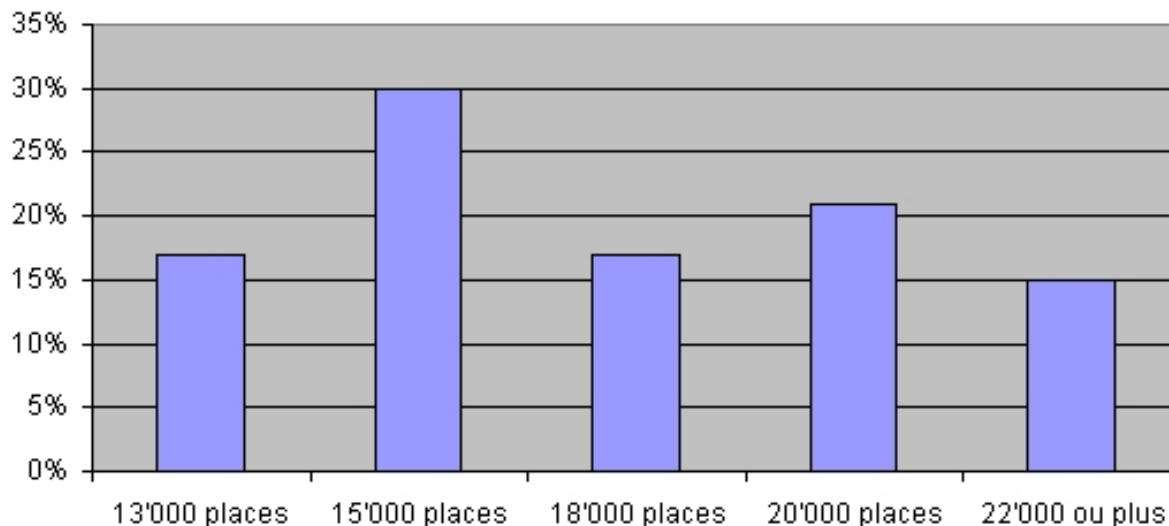
- 1) Quelle devrait être la capacité du nouveau stade ?
- 2) Le nouveau stade devrait-il être construit sur un ou deux étages ?
- 3) En sachant que le stade de la Praille (Genève) n'est pas loin, le nouveau stade à Lausanne devrait-il lui aussi accueillir des matches de l'équipe nationale pour des rencontres à plus faibles affluences ?
- 4) Quel devrait être le nom du nouveau stade ?
- 5) De quelle(s) couleur(s) devraient être les sièges ?
- 6) Citez trois éléments qui vous semblent les plus importants pour le nouveau stade.
- 7) Citez l'exemple d'un stade (suisse ou étranger) qui vous plaît particulièrement.
- 8) Remarques et souhaits

RESULTATS DU SONDAGE

QUESTION 1

Quelle devrait être la capacité du nouveau stade ?

470 personnes ont répondu à cette question. Il en ressort le résultat suivant :



Comme nous pouvons le constater, la majorité des sondés estiment que le nombre de places du nouveau stade devrait se situer dans une fourchette comprise entre 15'000 (30% des sondés) et 20'000 (21% des sondés), soit quelques milliers de plus que les 13'000 prévus par le projet Métamorphose.

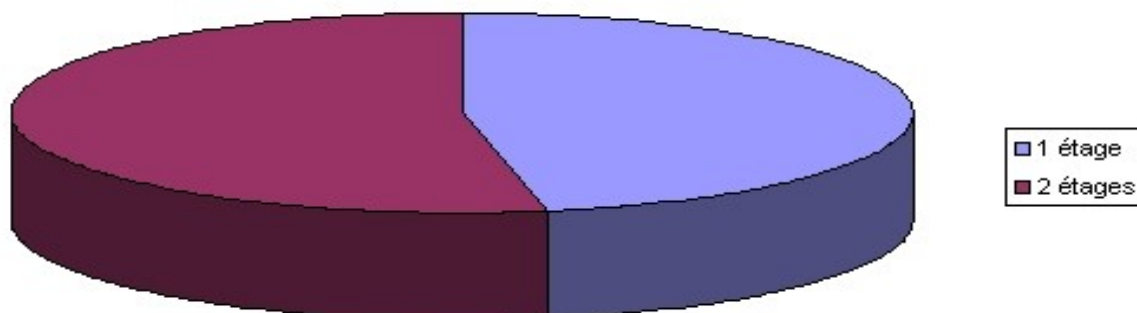
Ce choix repose sur deux éléments principaux : la volonté d'accueillir l'équipe nationale et la proportion du nombre de places par rapport à l'évolution démographique de la région lausannoise.

Une analyse plus approfondie se trouve à la question 3.

QUESTION 2

Le nouveau stade devrait-il être construit sur un ou deux étages ?

458 personnes ont répondu à cette question. Il en ressort le résultat suivant :



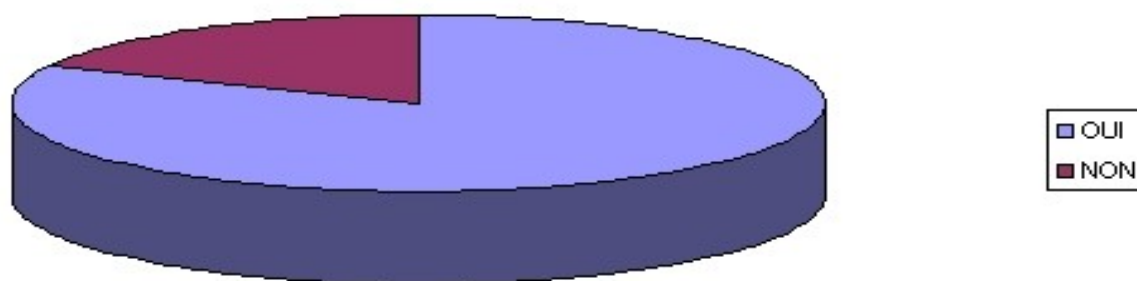
A cette question, une légère majorité des sondés (53%) estiment que le nouveau stade devrait être construit sur **deux étages**, à l'image du stade Saint-Jacques à Bâle ou Stade de Suisse à Berne.

Plusieurs personnes proposent que le stade soit construit sur deux étages avec la possibilité de n'ouvrir que la partie inférieure lors de matches à faibles affluences. Cette possibilité permettrait de limiter les frais de sécurité et d'entretien, tout en regroupant les spectateurs pour une meilleure ambiance.

QUESTION 3

En sachant que le stade de la Praille (Genève) n'est pas loin, le nouveau stade à Lausanne devrait-il lui aussi accueillir des matches de l'équipe nationale pour des rencontres à plus faibles affluences ?

456 personnes répondu à cette question. Il en ressort le résultat suivant :



Une très forte majorité (82%) souhaite que le nouveau stade puisse **accueillir des matches de l'équipe nationale suisse de football**. Ces rencontres doivent toutefois se disputer dans des enceintes d'au moins 18'000 places.

En complément à la question 1, de nombreux sondés estiment que le nouveau stade à Lausanne devrait comporter le nombre de places minimal exigé par l'Association Suisse de Football pour pouvoir accueillir l'équipe nationale pour des matches à « plus faibles affluences ». A ce propos, certains estiment « qu'il vaut mieux jouer à Lausanne certains matches de l'équipe nationale dans un stade plein, qu'à Genève dans un stade à moitié vide ». Il s'agirait aussi d'un « bon compromis » pour le Lausanne-Sport le jour où le club retrouvera la Super League et y jouera des matches importants.

D'autre part, la Suisse romande ne dispose pas d'un stade à dimension « moyenne ». Pour les matches internationaux, le stade de la Maladière à Neuchâtel est trop petit (12'000 places), tandis que celui de la Praille à Genève est souvent jugé trop grand (30'000 places).

L'autre aspect faisant pencher la balance pour un stade supérieur aux 13'000 places prévues par le projet Métamorphose est que l'agglomération lausannoise comptera bientôt plus de 360'000 habitants (325'000 actuellement). Dès lors, un stade de 18'000 places ne représenterait que le 1/20^e du nombre d'habitants de l'agglomération lausannoise.

QUESTION 4

Quel devrait être le nom du nouveau stade ?

A cette question, la grande majorité des sondés (plus de 42%) a répondu « **Stade du Léman** ». Parmi les nombreuses autres réponses, nous trouvons, entre autre, les noms de « Lausanne Arena », « Stade Stéphane Chapuisat », « Stade Norbert Eschmann » et « Stade de Vidy ou Prés-de-Vidy ».

Le nom « Stade du Léman » a été sans doute spontanément plébiscité par fierté d'appartenance aux rives du lac. Cette réponse peut également être interprétée comme un « pied de nez » à celles et ceux qui parlent de « Lac de Genève ».

QUESTION 5

De quelle(s) couleur(s) devraient être les sièges ?

Comme l'on pouvait s'y attendre, près de la totalité des personnes sondées (98%) estiment que les sièges doivent être **bleus et blancs**, soit aux couleurs du FC Lausanne-Sport.

Parmi les nombreuses remarques émises, beaucoup souhaitent des sièges bleus avec un panachage de sièges blancs dans les tribunes afin de former les inscriptions « LAUSANNE-SPORT », « LAUSANNE » ou « LS ».

QUESTION 6

Citez trois éléments qui vous semblent les plus importants pour le nouveau stade.

Parmi les nombreux éléments cités, une très forte majorité demande un **accès performant (60%)**, que ce soit en nombre de places de parc ou d'accès direct par le M1 et autres transports publics. Plusieurs personnes estiment par ailleurs que la construction d'un parking souterrain serait une excellente idée afin de gagner de la place.

Les deux autres éléments les plus souvent cités sont les **restaurants/buvettes (32%)** en nombre suffisant et l'aménagement de **loges (28%)** dans le stade.

Parmi les autres éléments également largement mentionnés, nous trouvons principalement, dans un ordre décroissant :

- Une boutique pour les supporters
- Magasins / Shops
- Un virage sans sièges pour les supporters (possibilité de les remettre pour les compétitions UEFA/FIFA)
- Un ou deux écrans géants
- Une bonne visibilité du terrain depuis n'importe quel emplacement, proximité du terrain, et couverture de tous les sièges (y compris ceux situés aux abords de la pelouse)
- Un local pour les fans club
- Une excellente acoustique

De plus, plusieurs personnes souhaitent une pelouse en herbe et non synthétique, comme par exemple à Neuchâtel. Une pelouse synthétique peut être une restriction quant au déroulement de matches internationaux.

En outre, certains sondés estiment que le complexe global des Prés-de-Vidy doit pouvoir redynamiser le quartier de la Bourdonnette dans son ensemble en l'équipant, entre autre, de commerces.

QUESTION 7

Citez l'exemple d'un stade (suisse ou étranger) qui vous plaît particulièrement.

De nombreux exemples d'infrastructures ont été cités comme référence pour la construction du nouveau stade. Les nouvelles enceintes en Suisse ont principalement été mentionnées, compte tenu probablement de leur proximité.

Le stade de **Saint-Gall** a obtenu le plus de suffrages (28%). Parmi les autres stades cités, relevons, Berne, Bâle et Neuchâtel (tous 11%).

A l'étranger, les stades de Sochaux et Grenoble, ainsi que toutes proportions gardées, Munich et Amsterdam ont ensuite été le plus cités. A noter encore que plusieurs autres stades, surtout hollandais et scandinaves, ont également été mentionnés, comme « Telenor Arena » à Oslo, « Gamla Ullevi » à Göteborg, « Molde Stadion » à Molde, « Euroborg » à Groningen.



Le stade « AFG Arena » de Saint-Gall a été le plus souvent cité.



*Stade « Euroborg »
GRONINGEN (22'500 places), Pays-Bas*



*Stade « Bonal »
SOCHAUX (20'000 places), France*



Stade « des Alpes »
GRENOBLE (20'000 places), France



Stade « Gamla Ullevi »
GÖTEBORG (19'000 places), Suède

REMARQUES & SOUHAITS

De nombreuses remarques et souhaits ont été émis. En voici les plus communément cités :

- Ne pas faire un stade « au rabais » puisqu'il s'agit d'une construction « durable »
- Un stade de 13'000 places convient bien à des villes comme Neuchâtel ou Thoune mais c'est trop modeste pour une région aussi peuplée que l'agglomération lausannoise
- L'aspect extérieur est important, ne pas en faire « un bloc de béton » mais plutôt donner au stade une architecture originale et artistique
- Eriger un stade « écologique » avec une possibilité d'alimentation solaire ou autre
- Limiter les odeurs dégagées par la STEP
- Besoin de restaurant(s) et magasin(s) pour redynamiser le quartier de la Bourdonnette
- Eviter d'ériger un mur élevé et coloré sans inscription derrière les dernières places assises (comme le mur rouge à la Maladière)
- Accès facilité pour les personnes handicapées (ascenseur, WC, etc...)
- Nombre suffisant de WC avec une entrée et sortie afin d'éviter les files et les embouteillages
- Penser à aménager une salle « musée » pour montrer les souvenirs du club (trophées, posters, coupes, etc...)

CONCLUSION

Dans les grandes lignes, le nouveau stade devrait porter le nom de « Stade du Léman ». D'une capacité comprise entre 15'000 et 20'000 places assises aux sièges bleus et blancs, construit sur deux étages, il devrait pouvoir accueillir l'équipe nationale. Son accès est primordial grâce aux nombreuses places de parc et aux transports publics performants. Possédant des loges, restaurants et buvettes, ainsi qu'une boutique « supporters », il doit permettre aux spectateurs de suivre les matches dans les meilleures conditions grâce à une bonne visibilité depuis n'importe quelle place, à l'abri des intempéries, et baigné d'une excellente acoustique.

Lausanne, le 15 octobre 2009
Comité de soutien à Métamorphose
Julien Frutig